

# MARES

Nº54 - 8€ - CANARIAS 8,20€  
WITH ENGLISH TEXT

NAUTICAL MAGAZINE

## Clase A

## America's Cup Barcelona

Azimut S7

Omikron OT60

Solaris Power 70

Todos los equipos

## Viajes

Verano en las Islas Eólicas

## Especial Barcos Eléctricos

De Antonio D23  
Zephyr 800 ECO  
X-Shore 1

## Barcos

Maxim Neo 43 Race | Antares 12 | Girbau G38 | Marex 330 | Sterk 31 | Axopar 29 |  
Sun Odyssey 350 | Dufour 44



# DRIVE THE SEA.

SACS REBEL 47

SACS STRIDER 15

SACS STRIDER 13



**Helimotor**

Since 1971

SACSMARINE CENTER EMPURIABRAVA

Sector Aeroclub, 1

17487 Empuriabrava | Girona

Tel.: 972 451 211 | Fax: 972 452 103

[www.helimotor.com](http://www.helimotor.com) | [info@helimotor.com](mailto:info@helimotor.com)



DRIVE THE SEA.

# Maxim Yachts ya esta aquí

La compañía náutica Helimotor, con sede en Empuriabrava desde 1971, se enorgullece en anunciar el lanzamiento de su propia marca de embarcaciones: Maxim Yachts.



Maxim Yachts centra su producción en los modelos “Day Boat” con esloras que van desde los 36 a los 56 pies y motorizaciones de hasta 1500 CV.

El lanzamiento oficial de la marca se llevará a cabo en Barcelona en el mes de julio. Los asistentes podrán ver “in situ” dos modelos de 43 pies, una unidad Bowrider equipada con dos motores FB Mercury Racing de 450 CV, y una segunda unidad con dos motores IB Volvo Penta de 440 CV. Siendo esta unidad la más completa de la familia contando con todos los sistemas de última generación.

Las embarcaciones han sido diseñadas en Barcelona con la colaboración de Alex Cherrigny, la ingeniería a cargo de la oficina técnica Isonaval y Maxim Yachts como responsable de la producción.

La nueva sede central en Sant Feliu de Buixalleu cuenta con una plantilla de ingenieros y técnicos de 24 personas y unas instalaciones de 6.000 m distribuidas en tres centros. La capacidad actual es de 12 unidades al año de los modelos 43/43R y 46/46R en sus diferentes configuraciones, disponiendo en sus instalaciones de una capacidad de personalización única en el mercado

La fabricación se caracteriza por el uso de la técnica laminación por infusión al vacío, obteniendo embarcaciones más ligeras y resistentes, además de una producción 40% más sostenible. Las versiones 43R y 46R están equipadas con motores que les permiten superar los 60 nudos de velocidad máxima.

Maxim Yachts representa la innovación y la calidad en la industria náutica, ofreciendo embarcaciones de alto rendimiento y diseño excepcional.

<http://www.maxim.yachts/>

# MAXIM YACHTS NEO 43 RACE

Day boat Sport de última generación

La empresa náutica Helimotor, con sede en Empuriabrava desde 1971, nos presenta su propia marca de embarcaciones denominada Maxim Yachts. Maxim Yachts centra su producción en los modelos “Day Boat” con esloras que irán desde los 36 a los 56 pies y motorizaciones de hasta 1500 CV.







La primera unidad que hemos tenido la oportunidad de probar, en aguas de Empuriabrava es la Neo 43 Race, equipada con dos motores Mercury Racing de 450 hp, aunque en próximas unidades se podrá escoger entre los Mercury 400 Racing o 500 Racing con motorizaciones doble o triples, también estará disponible con los Yamaha de 450hp. Una segunda unidad Neo 43 denominada Confort , con motores intraborda Volvo Penta de 440 hp, ya esta en el agua con una configuración en popa de alas laterales y una cabina interior y cubierta en proa diferentes, manteniendo la misma configuración para las zonas de pilotaje y popa.

### **CUBIERTA CON MUCHO ESPACIO**

A primera vista, la Neo 43 es diferente, no es una day boat más, se ha querido evolucionar llevando el puesto de mando más a proa, para dar más espacio a popa, dejando la proa con unos asientos frente a la consola y nuevamente otros asientos que rodean la proa, al estilo bowrider, convirtiéndose en solárium toda la zona en unos pocos segundos . Cuando vemos la embarcación lateralmente se ve claramente que se ha reducido la parte de proa, pero sin perder habitabilidad exterior de verano.

La estética ha sido cuidada al máximo, con un parabrisas continuo hasta el Hardtop de la embarcación, que llega bastante atrás, para asegurar una buena zona de sombra en navegación, sin necesidad de montar las extensiones del bimini que son las típicas que salen del techo y llegan hasta casi la plataforma de popa. El puesto de mando cuenta con tres asientos en configuración standard, aunque la unidad probada contaba con 4 asientos, la verdad es que quedaba fenomenal esta distribución, destacando la





**Dos versiones Race y Confort, con la posibilidad de proa de asientos o con solárium central, mientras el interior gana en altura en el camarote de proa. Los balcones de popa, también son posibles en la versión Confort.**

---



calidad de acabados de la tapicería, la sujeción de los mismos y la doble posición de conducción de pie o sentado, con máxima visibilidad. La combinación de carbono en partes del mismo, le da una gran ligereza y cero vibraciones, aun navegando por encima de los 40 nudos. Siendo esta una unidad 0, la verdad es que los acabados son perfectos y los detalles nos recuerdan la gran deportividad que desprende en su ADN.

Por detrás del puesto de mandos, disponemos de un mueble bar de varios usos, con una tapa central que esconde bajo el mismo un fregadero y la posibilidad de montar parrilla o fuegos de cocina, dependiendo de los usos. La parte de debajo de los muebles, cuenta con dos neveras de gran capacidad en las bandas dejando la parte central para estiva con dos armarios centrales de cajones.

Toda la zona central, respira mucho espacio, ya que disponemos de más metros extras para esta zona. La distribución que se ha pensado, tiene su lógica, por un lado unos bancos laterales colocados con un respaldo en la



banda de la embarcación para dos personas, dejando un buen espacio de paso por los dos lados por delante de ellos para ir hacia la zona de popa y el solárium. La parte central cuenta con un asiento de cuatro plazas y dos mesas separadas, regulables en altura y con alas extensibles, pudiéndose unir para dejar una gran mesa central que se une a los asientos laterales, llegando a poder ser utilizada por más de 10 personas. El respaldo central de los asientos, dispone de varias posiciones, pudiéndose oscilar más a popa o a proa cambiando el ángulo del mismo, para ser utilizado como cabezal del gran solárium de popa. Bajo el mismo disponemos de una primera zona con apertura hidráulica para ser utilizada para los toys o tenders, mientras por debajo de la misma disponemos de una segunda zona de estiva, mucho más grande, que en la versión intraborda es donde están situados los motores Volvo. Para terminar dos grandes plataformas de baño y un amplio pasillo entre las mismas de circulación dejan que la parte más de baño también sea amplia y respire espacio, situando la escalera de baño en el lateral de estribor.

### **INTERIOR CON TODO LO NECESARIO**

La parte interior es pequeña pero amplia a la vez, cumpliendo con su finalidad de una zona de descanso en proa convertible con cama doble o asientos, una zona central en estribor donde contamos con un baño y ducha y una parte de popa que va de banda a banda, que también puede ser considerada una zona de descanso o relax convertible, ambas estancias pueden disponer de televisor. El diseño, la tapicería y los materiales son de nivel premium con un estilo moderno y funcional.

### **EN NAVEGACIÓN ENTRAMOS EN EL MODO SPORT**

La estética de navegación deportiva que se le ha dado, no solo es estética, sino también en el diseño bajo el agua, con la incorporación de dos steps, que cuando navegamos a velocidades por encima de los 30 nudos comienzan a funcionar.

Saliendo ya por la bocana del puerto, comenzamos a calentar motores y tras estar en mar abierto y despejados, dimos gas llegando a los 25 nudos

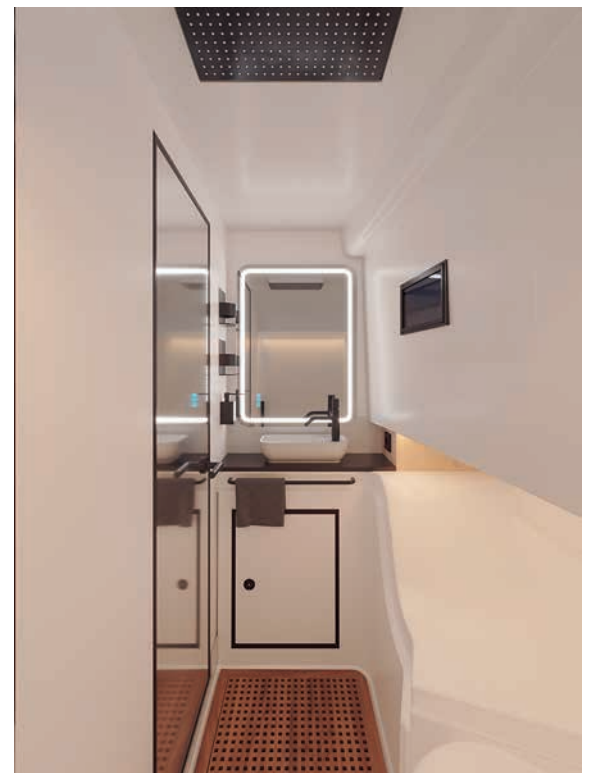




**La embarcación ha sido diseñadas en Barcelona con la colaboración de Alex Cherigny, la ingeniería a cargo de la oficina técnica Isonaval.**

---

con suma facilidad con una excelente aceleración, continuamos acelerando y fuimos a buscar olas y estelas de otras embarcaciones ya que el día era de verano y sin apenas viento. El paso de las mismas fue fácil y divertido sin rociones y sin sobresaltos pasamos a navegar por encima de los 35 nudos, con giros a estribor y babor el agarre era total y la sensación de ir en un verdadero Coupe sport , nos llevo a seguir acelerando para llegar a una punta de





## 2 x Mercury 450 Racing

Cuadro de Velocidades

Rpm	Velocidad	Consumo L/H
600	4,3	6,2
1.000	5,2	12,5
1.500	7,4	22,6
2.000	9,4	39
2.500	11	57
3.000	13,2	85
3.500	17,8	107
4.000	20,4	120
4.500	22,8	135
5.000	27	200
5.500	32,7	270
6.000	38	320
6.550	45	340

45 nudos, una velocidad que podía ser llevada sin ninguna estridencia ni sensación de peligrosidad. Nuestra opinión general de la misma es la de encontrarnos en una day boat de altas prestaciones y confort, con acabados de verdadero carbono y detalles Premium, las versiones que ya se han pensado para el mercado americano con motorizaciones triples sin duda le darán un plus más de velocidad llegando a navegar por encima de los 55 nudos.



### Características:

Esloza: 12,73 m

Manga: 3,70 m

Calado: 0,84 m

Capacidad de Fuel: 625 l x 2

Capacidad de Agua: 300 l

Motor: hasta 1.000 Hp

Homologación: B12 /C16

[www.maxim.yachts/](http://www.maxim.yachts/)



**PIRELLI**  
SPEEDBOATS

AUTHORIZED DEALER



**Helimotor**

Since 1971

PIRELLI SPEEDBOATS CENTER EMPURIABRAVA

Sector Aeroclub, 1

17487 Empuriabrava | Girona

Tel.: 972 451 211 | Fax: 972 452 103

[www.helimotor.com](http://www.helimotor.com) | [info@helimotor.com](mailto:info@helimotor.com)

**PIRELLI**  
SPEEDBOATS